

## การสื่อสารภายในหน่วยงาน



นโยบายสิ่งแวดล้อม  
สำนักวิทยบริการ มหาวิทยาลัยสงขลานครินทร์ วิทยาเขตปัตตานี (Green Office)  
ประจำปี 2563

\*\*\*\*\*

ตามที่สำนักวิทยบริการ มหาวิทยาลัยสงขลานครินทร์ วิทยาเขตปัตตานี ได้ทำข้อตกลงกับวิทยาเขตปัตตานี ในการขับเคลื่อนและเข้าร่วมโครงการสำนักงานสีเขียว (Green Office) เพื่อเป็นต้นแบบอาคารที่เป็นมิตรกับสิ่งแวดล้อม และนำไปสู่การรับรองมาตรฐานสำนักงานสีเขียว (Green Office) จากกรมส่งเสริมคุณภาพสิ่งแวดล้อม กระทรวงทรัพยากรธรรมชาติและสิ่งแวดล้อมนั้น

เพื่อให้นโยบายดังกล่าวเป็นไปตามมาตรฐานอย่างมีประสิทธิภาพ สร้างความน่าเชื่อถืออย่างยั่งยืนแก่องค์กรและชุมชน จึงมีการกำหนดแนวทางให้คณะทำงานโครงการสำนักงานสีเขียว (Green Office) สำนักวิทยบริการ ปฏิบัติตามดังต่อไปนี้

- 1) มุ่งมั่นปฏิบัติตามกฎหมายและข้อกำหนดต่าง ๆ ที่เกี่ยวกับการอนุรักษ์สิ่งแวดล้อมและพลังงาน
- 2) มุ่งมั่นในการควบคุมการใช้พลังงานและทรัพยากรต่าง ๆ ของสำนักงานให้มีประสิทธิภาพอย่างต่อเนื่อง
- 3) มุ่งมั่นในการปรับปรุงสิ่งแวดล้อม โดยมีการจัดซื้อและจัดจ้างผลิตภัณฑ์ที่เป็นมิตรกับสิ่งแวดล้อม
- 4) มุ่งมั่นในการป้องกันการปล่อยขยะของเสียและมลพิษอื่น ๆ จากทุกกิจกรรมในการทำงาน
- 5) มุ่งมั่นในการลดการปล่อยก๊าซเรือนกระจก จากทุกกิจกรรมในการดำเนินงานภายในสำนักงาน
- 6) ขับเคลื่อนโครงการ Green Office สำนักวิทยบริการ เพื่อตอบสนองการขับเคลื่อนโครงการ Green and Clean Campus ตามนโยบายของมหาวิทยาลัยสงขลานครินทร์ วิทยาเขตปัตตานี
- 7) ประกาศสื่อสารนโยบายสิ่งแวดล้อมต่อบุคลากรภายใน และเผยแพร่ต่อบุคคลภายนอกให้ทราบถึงความมุ่งมั่นในการอนุรักษ์สิ่งแวดล้อมของสำนักงาน
- 8) จัดประชุมทบทวนฝ่ายบริหาร เพื่อทบทวนนโยบายสิ่งแวดล้อมอย่างน้อยปีละ 2 ครั้ง

ประกาศ ณ วันที่ 26 กุมภาพันธ์ 2563

(ผู้ช่วยศาสตราจารย์ ดร.สมพร ชัยอารีย์)  
ผู้อำนวยการสำนักวิทยบริการ

# ข้อความประชาสัมพันธ์การเป็นองค์กรสำนักงานสีเขียว

**สำนักวิทยบริการ เป็นอุทยานการเรียนรู้ตลอดชีวิตชั้นนำระดับชาติ**

**บริการสารสนเทศและสื่อการเรียนรู้ที่มีคุณภาพเพื่อสนับสนุนมหาวิทยาลัยวิจัย**

**จิตบริการ งานคุณภาพ สร้างนวัตกรรม**  
SERVICE MIND QUALITY FOCUS INNOVATION

**“การทำงานเป็นทีม”**

**การบริการสารสนเทศและสื่อการเรียนรู้การผลิตสื่อการเรียนรู้**

## นโยบายสิ่งแวดล้อม สำนักวิทยบริการ

ปฏิบัติตามกฎหมายและข้อกำหนดต่างๆ ที่เกี่ยวกับการอนุรักษ์สิ่งแวดล้อมและพลังงาน

ควบคุมการใช้ พลังงานและทรัพยากรต่างๆ ของสำนักงานให้ได้ประสิทธิภาพ อย่างต่อเนื่อง

มุ่งเน้นในการปรับปรุงสิ่งแวดล้อม โดยี การจัดซื้อและจัดจ้างผลิตภัณฑ์ที่เป็นมิตรกับสิ่งแวดล้อม

ป้องกันการปล่อย ขยะ ของเสียและมลพิษอื่น ๆ จากทุกกิจกรรมในการทำงาน

ลดการปล่อยก๊าซเรือนกระจกจากทุกกิจกรรม ในการดำเนินงานภายในสำนักงาน

ขับเคลื่อนโครงการ GREEN OFFICE สำนักฯ เพื่อตอบสนองการขับเคลื่อนโครงการ GREEN AND CLEAN CAMPUS

ประกาศสื่อสารนโยบายสิ่งแวดล้อม ต่อบุคลากรภายในและเผยแพร่ต่อ บุคคลภายนอกให้ทราบถึง ความมุ่งมั่นในการอนุรักษ์สิ่งแวดล้อมของสำนักงาน

จัดประชุมทบทวนฝ่ายบริหารเพื่อทบทวน นโยบายสิ่งแวดล้อม อย่างน้อยปีละ 2 ครั้ง



GREEN OAR : สำนักวิทยบริการ



## ประชาสัมพันธ์การจัดการขยะและการทิ้งขยะ

### ทุกอาคาร

### ขอความร่วมมือบุคลากรปฏิบัติตามแนวทางจัดการขยะของสำนักวิทยบริการ ดังนี้

กำหนดการจัดวางถังขยะ 4 ประเภท คือ  ถังขยะทั่วไป  ถังขยะรีไซเคิล  ถังขยะอินทรีย์  ถังขยะอันตราย

**ถังขยะตามจุดที่จัดวางถังขยะ ดังนี้**

**ตึกใหม่ (อาคาร 22)**

ชั้น 1 บริเวณด้านหน้าห้องน้ำ จำนวน 2 ถัง

ถังขยะใส่ถังกระดาษ-เศษอาหาร    ถังขยะใส่ขวดพลาสติก

ชั้น 2 บริเวณด้านหน้าห้องน้ำ จำนวน 2 ถัง

ถังขยะใส่ถังกระดาษ-เศษอาหาร    ถังขยะใส่ขวดพลาสติก

ชั้น 3 บริเวณด้านหน้าห้องน้ำ จำนวน 2 ถัง

ถังขยะใส่ถังกระดาษ-เศษอาหาร    ถังขยะใส่ขวดพลาสติก

**ด้านข้างอาคาร จำนวน 4 ประเภท**

ถังขยะทั่วไป    ถังขยะรีไซเคิล    ถังขยะอินทรีย์    ถังขยะอันตราย

**ในห้องพัก 3 ชั้น จำนวน 1 ถัง**

ถังขยะทั่วไป

**ตึกเก่า (อาคาร 17)**

ชั้น 1 บริเวณใกล้ห้องเครื่องปรับอากาศ 2 ประเภท

ถังขยะทั่วไป    ถังขยะรีไซเคิล

ชั้น 2 บริเวณใกล้กองเสาใกล้ถนน 1 ประเภท

ถังขยะทั่วไป

**ตึกเทคโนโลยี (อาคาร 16)**

ชั้น 1 บริเวณใกล้ชั้น 1 จำนวน 2 ประเภท

ถังขยะทั่วไป    ถังขยะรีไซเคิล

ชั้น 2 บริเวณใกล้ชั้น 2 จำนวน 2 ประเภท

ถังขยะทั่วไป    ถังขยะรีไซเคิล

**ประเภทขยะ:**

- ขยะทั่วไป** ได้แก่ เศษอาหาร ถังขยะห้องนอน ถังขยะในห้องครัว เศษผ้า ขวดพลาสติก ขวดกระดาษ และกล่อง
- ขยะรีไซเคิล** ได้แก่ กระดาษ ขวดพลาสติก ขวดแก้ว กระป๋อง อลูมิเนียม และโลหะ
- ขยะอินทรีย์** ได้แก่ เศษอาหาร เศษผัก เศษเนื้อสัตว์ และเปลือกผลไม้
- ขยะอันตราย** ได้แก่ กระป๋องบรรจุสารเคมี หลอดไฟ น้ำมันใช้แล้ว ข่าพ่นยาเคมี ภาชนะเคมี และอุปกรณ์อิเล็กทรอนิกส์

\*บุคลากรตึกใหม่ (อาคาร 22) ที่ห้องเศษอาหาร กระดาษเศษอาหาร ถังทั่วไปในถังขยะ ณ จุดรวมบริเวณหน้าด้านข้างอาคารสำนักฯ

# อาคาร 22 สำนักวิทยบริการ

## ขอความร่วมมือบุคลากรปฏิบัติตามแนวทางจัดการขยะของสำนักวิทยบริการ ดังนี้

กำหนดการจัดวางถังขยะ 4 ประเภท คือ  ถังขยะทั่วไป  ถังขยะรีไซเคิล  ถังขยะอินทรีย์  ถังขยะอันตราย

### ทิ้งขยะตามจุดที่จัดวางถังขยะ ดังนี้

**ตึกใหม่ (อาคาร 22)**



**ชั้น 1 บริเวณด้านหน้าห้องน้ำ จำนวน 2 ถัง**

ถังขยะใส่แก้วกระดาษ ถังขยะใส่ขวดพลาสติก

**ชั้น 2 บริเวณด้านหน้าห้องน้ำ จำนวน 2 ถัง**

ถังขยะใส่แก้วกระดาษ ถังขยะใส่ขวดพลาสติก

**ชั้น 3 บริเวณด้านหน้าห้องน้ำ จำนวน 2 ถัง**

ถังขยะใส่แก้วกระดาษ ถังขยะใส่ขวดพลาสติก

**ในห้องพัก 3 ชั้น จำนวน 1 ถัง**



ถังขยะทั่วไป


**ด้านข้างอาคาร จำนวน 4 ประเภท**

ถังขยะทั่วไป ถังขยะรีไซเคิล ถังขยะอินทรีย์ ถังขยะอันตราย

**ประเภทขยะ**

1. ขยะทั่วไป ได้แก่ วัสดุ กล่องอาหาร กล่องเครื่องดื่ม กล้องโฟน กล่องพลาสติก เศษผ้า ขาง แก้วพลาสติก แก้วกระดาษ และหลอด



2. ขยะรีไซเคิล ได้แก่ กระดาษ ขวดพลาสติก ขวดแก้ว กระป๋อง อลูมิเนียม และโลหะ



3. ขยะอินทรีย์ ได้แก่ เศษอาหาร เศษผัก เศษเนื้อสัตว์ และเปลือกผลไม้



4. ขยะอันตราย ได้แก่ กระป๋องบรรจุสารเคมี หลอดไฟ น้ำมันใช้แล้ว ถ่านไฟฉาย ตลับหมึก ปากกาเคมี และอุปกรณ์อิเล็กทรอนิกส์



\*บุคลากรตึกใหม่ (อาคาร 22) ให้ทิ้งเศษอาหาร กระดาษห่ออาหาร กุ้งหัวในถังขยะ ณ จุดรวมบริเวณมุมด้านข้างอาคารสำนักฯ



ข้อความประชาสัมพันธ์การร่วมประหยัดพลังงาน

**รวมพลังชาวสำนักฯ**

**ปิด** ไฟดวงที่ไม่จำเป็น

**ปรับ** แอร์ที่ 25 องศา

**ปลด** ปลั๊กเมื่อเลิกใช้งาน

**เปลี่ยน** ใช้อุปกรณ์ที่กินไฟน้อย



**ดับ** เครื่องยนต์

**ลด** มลพิษ

ร่วมกันสร้างสำนักงานสีเขียว

**Turn Off Engine**



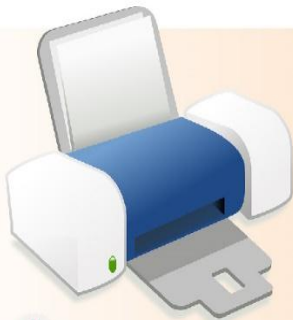
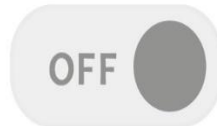


Let's **SAVE**



**น้ำสะอาด มีน้อย**  
**โปรดใช้สอยอย่างประหยัด**

ปิดแล้ว **ปัง!**



**ปิด** เครื่องพิมพ์  
ทุกครั้งหลังเลิกใช้งาน  
สำนักงานสีเขียว พวกเราทำได้!



Let's  
**SAVE**



# ลดการปรินงาน

ส่งข้อมูลผ่านคอมพิวเตอร์ แทนการใช้กระดาษ

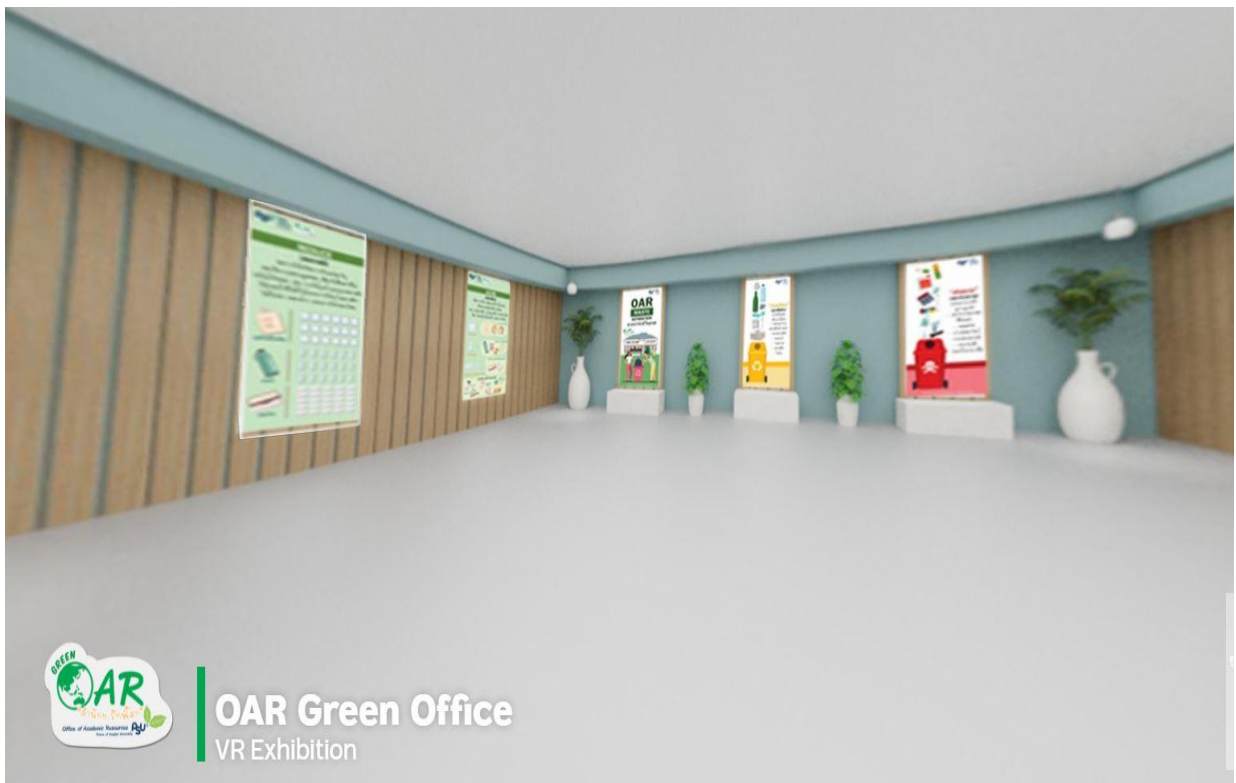
ปิดแล้ว **ปัง!** มุริเย่



**ปิด** จอคอมฯ  
ช่วงพักเที่ยง  
หรือ **ปิด** ทุกครั้ง  
หลังใช้งานเสร็จ

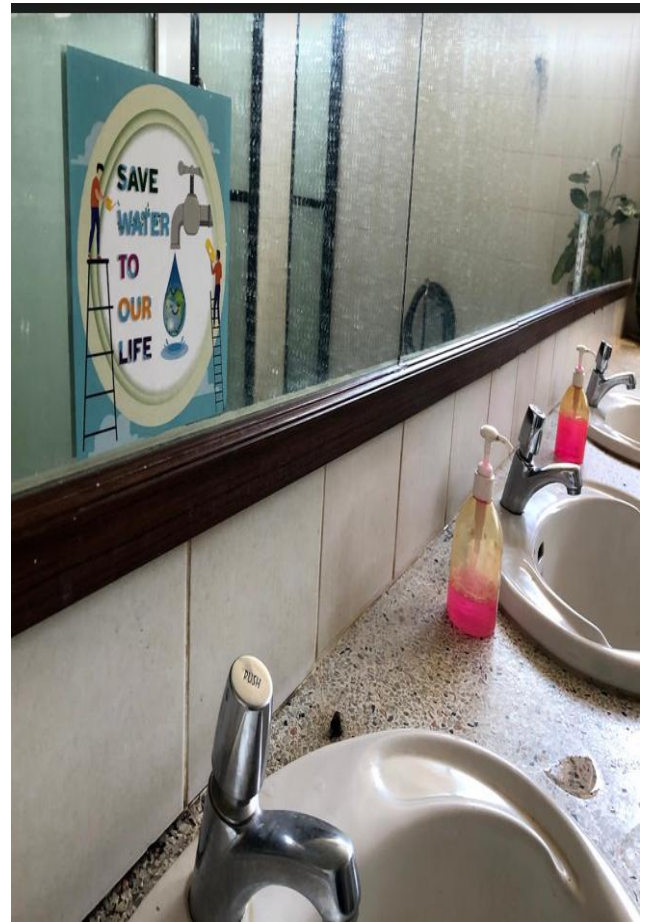


นิทรรศการสำนักงานสีเขียว Green OAR Online



<https://vr.oas.psu.ac.th/greenvr/>

# สติ๊กเกอร์และข้อความติดตามจุดเพื่อรณรงค์ประหยัดพลังงาน





# ประชาสัมพันธ์ช่องทางการรับเรื่องร้องเรียนเรื่องสิ่งแวดล้อม

## ช่องทางรับข้อเสนอแนะและข้อร้องเรียนด้านสิ่งแวดล้อม

### ภายในสำนักวิทยบริการ



Suggestions and complaints form  
on environment issue in  
Office of Academic Resources



<https://kyl.psu.th/toxyKrLJs>



#### แบบแจ้งข้อร้องเรียนและเสนอแนะความคิดเห็น

##### ส่วนที่ 1 ข้อมูลผู้ร้องเรียน

ชื่อ-สกุล ผู้ร้องเรียน \*

สถานภาพผู้ร้องเรียน \*

นักศึกษาระดับปริญญาตรี

หมายเลขโทรศัพท์ \*

อีเมล \*

#### สถานะข้อร้องเรียน/ข้อเสนอแนะล่าสุด

แสดง 25

▼ แดง

ค้นหา:

ลำดับ	ข้อร้องเรียน/ข้อเสนอแนะ	สถานะ	วันที่พิจารณา
10	ตึกทำขึ้นสองห้องมากมาย	เข้าที่ประชุมเพื่อพิจารณา	15/07/2021
9	ตึกทำขึ้นสองห้องมาก	กำหนดวันพิจารณา	10/07/2021
8	ห้องประชุมกลุ่มสภปรก	ตรวจสอบ	
7	แสงสว่างไม่เพียงพอ	กำหนดวันพิจารณา	19/07/2021
6	ห้องค้นคว้าวารสารชนิดมาก	ตรวจสอบ	
5	ที่นั่งอ่านน้อยเกินไป	ตรวจสอบ	
4	ฝุ่นเยอะ	ตรวจสอบ	

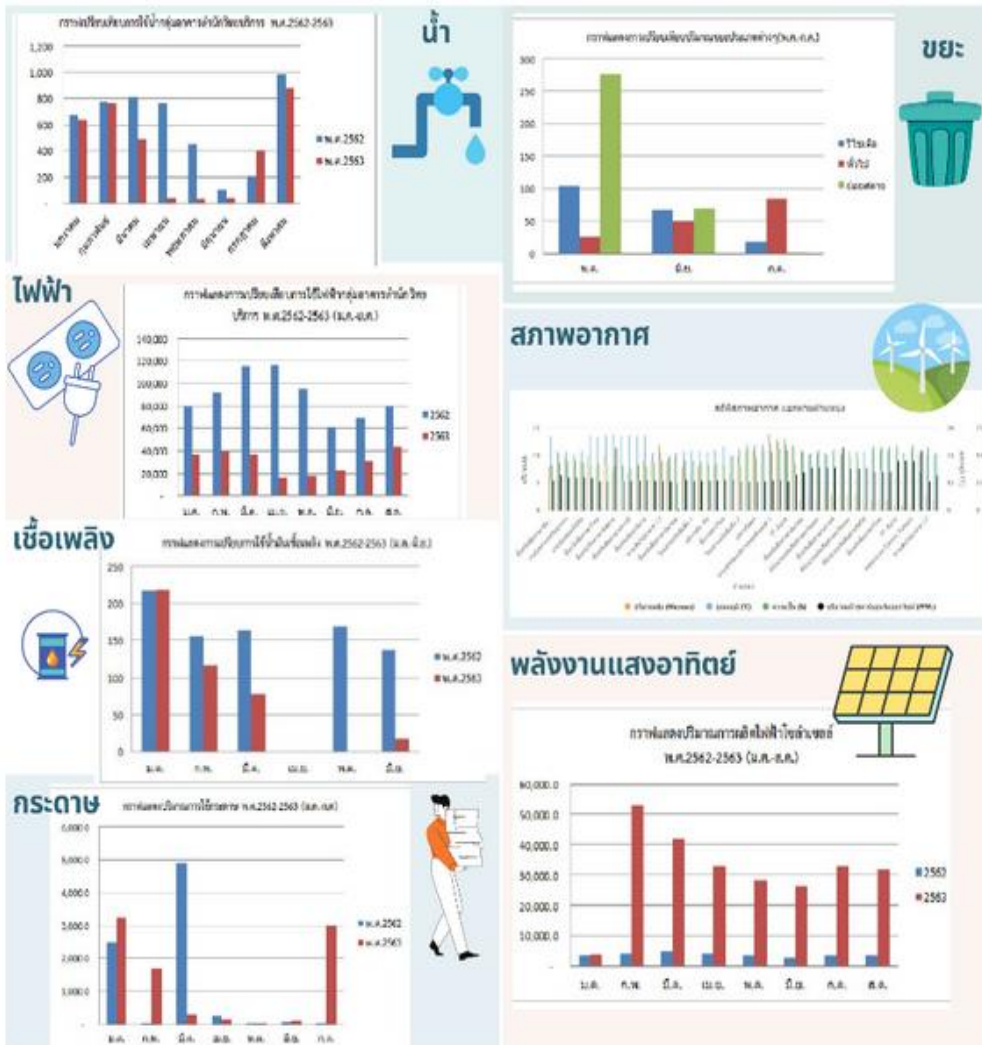
# ประชาสัมพันธ์การใช้พลังงาน



## สำนักวิทยบริการ มหาวิทยาลัย สงขลานครินทร์

ข้อมูลการใช้ทรัพยากรของหน่วยงาน

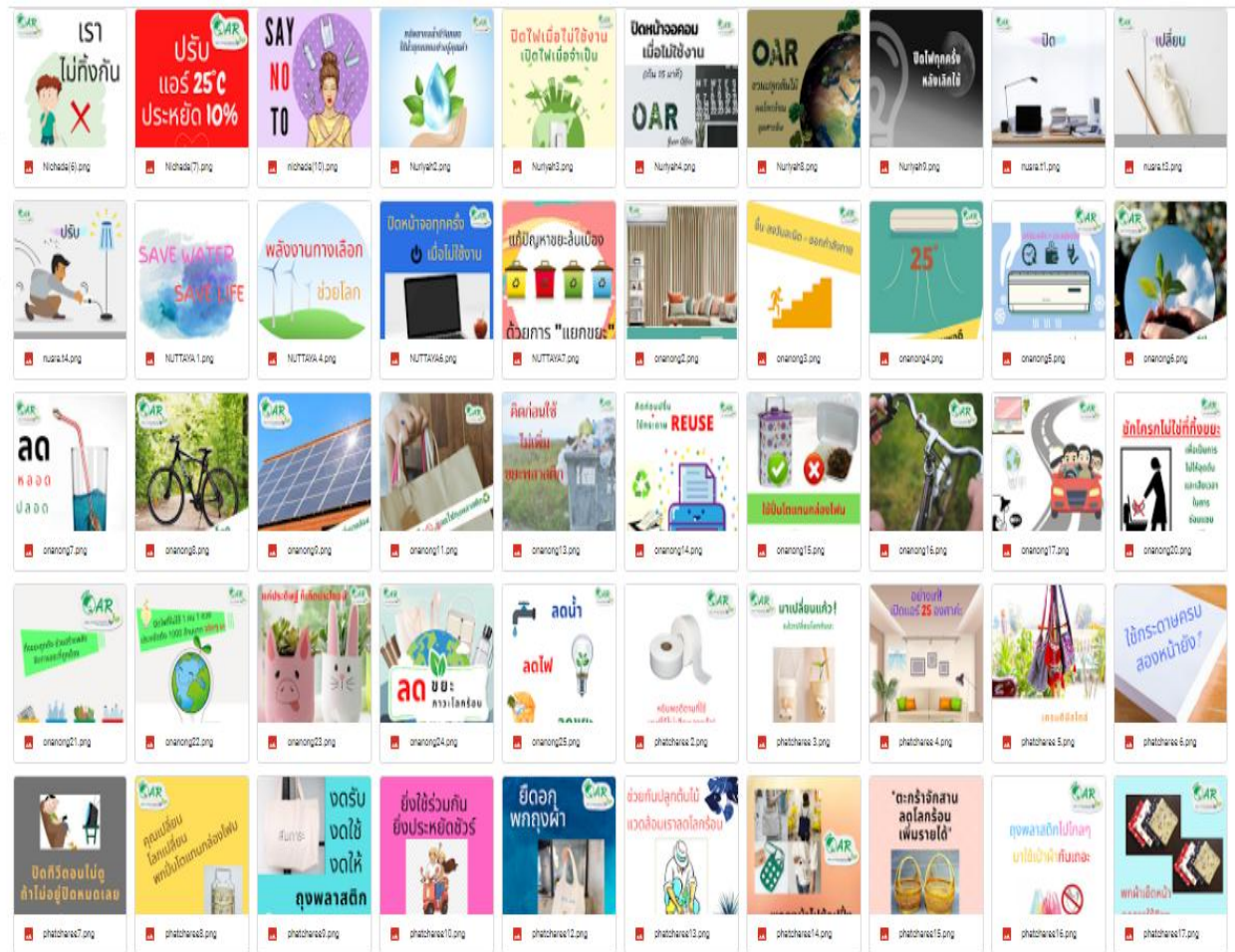
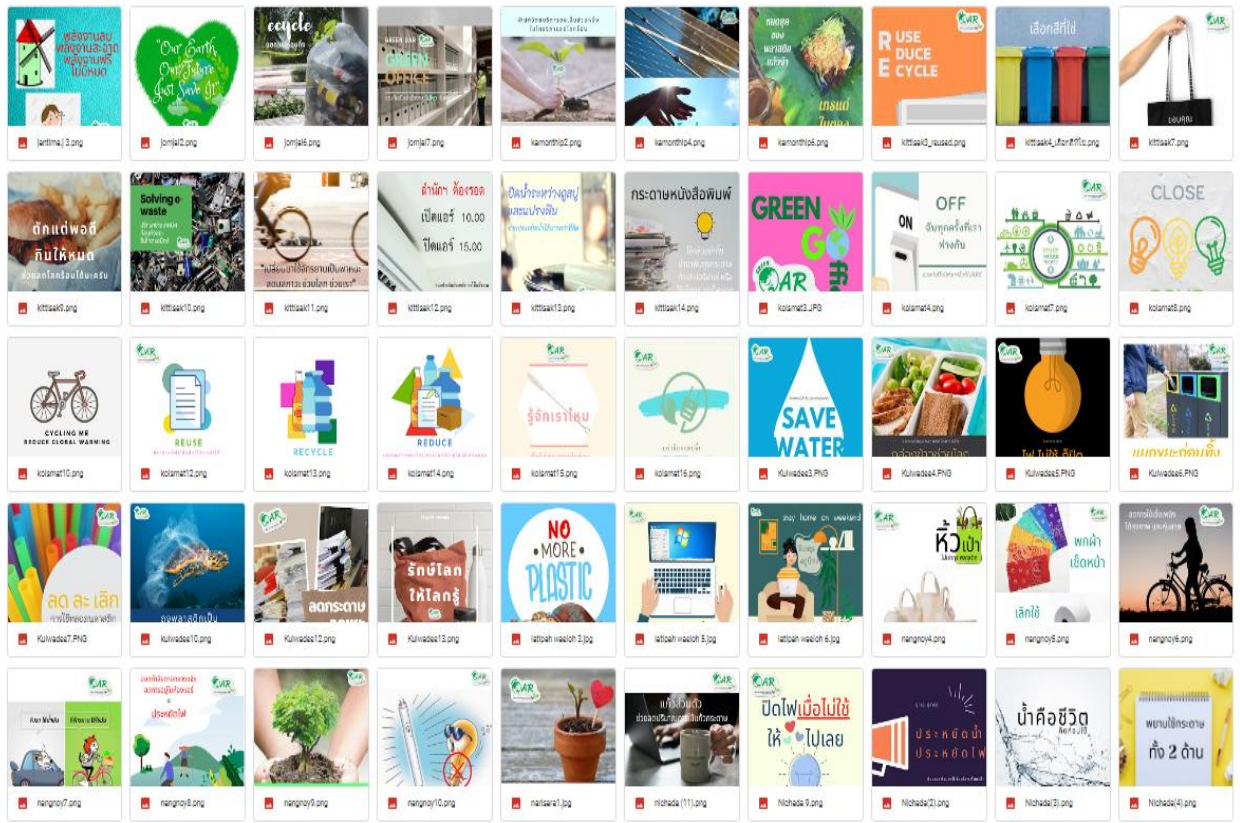
- น้ำ
- ไฟฟ้า
- เชื้อเพลิง
- กระดาษ
- ขยะ
- สภาพอากาศ
- พลังงานแสงอาทิตย์



GREEN OAR สำนักวิทยบริการ มหาวิทยาลัยสงขลานครินทร์

# การสื่อสารและการมีส่วนร่วมของบุคลากรผ่านช่องทาง LINE






## ประชาสัมพันธ์เสียงตามสาย




# กิจกรรม 7 ส. 5 ส. การทำ Big cleaning

16:10   

✕ **OAR Team (90)**

โน้ต อัลบั้ม รูป & วิดีโอ ลิงก์ ไฟล์



**Big cleaning 28 เม.ย. 64** ...

93



**สรนส22/4/64** ...

38

16:10   

✕ **OAR Team (90)**

โน้ต อัลบั้ม รูป & วิดีโอ ลิงก์ ไฟล์

**คนกินแดด #8** ...

82



**ย้ายชั้นหนังสือเด็กเก่า พค 64** ...

107



## ประชาสัมพันธ์โครงการต่างๆ



การบรรยายให้ความรู้

### การเกิดเพลิงไหม้ การดับเพลิง การอพยพหนีไฟ

วันที่ 30 กรกฎาคม 2564 เวลา 09.00 น.  
ออนไลน์ ผ่านระบบ ZOOM

วิทยากร นายธีรศักดิ์ อ่อนจันทร์ ผู้อำนวยการส่วนฝึกอบรม  
ศูนย์ป้องกันและบรรเทาสาธารณภัยเขต 12 สงขลา

สำนักวิทยบริการ มหาวิทยาลัยสงขลานครินทร์



## ขอเชิญบุคลากรอบรม Green office

หัวข้อ **คาร์บอนฟุตพริ้นท์**

โดย รศ.ดร.วรางคณา จุฑิตดำรงพันธ์  
คณะการจัดการสิ่งแวดล้อม มหาวิทยาลัยสงขลานครินทร์

วันที่ 27 พฤษภาคม 2564 เวลา 13.30-16.00 น.  
อบรมออนไลน์ผ่านระบบ Zoom



ลงทะเบียน >

# การประชาสัมพันธ์ผ่านเว็บไซต์ Green OAR



"สำนักวิทยบริการ มหาวิทยาลัยสงขลานครินทร์ วิทยาเขตปัตตานี เข้าร่วมโครงการสำนักงานสีเขียว (Green Office) เพื่อเป็นต้นแบบอาคารที่เป็นมิตรกับสิ่งแวดล้อม และนำไปสู่การรับมาตรฐานสำนักงานสีเขียว จากกรมส่งเสริมคุณภาพสิ่งแวดล้อม กระทรวงทรัพยากรธรรมชาติและสิ่งแวดล้อม"

## ข่าวสารและกิจกรรม

ขอความร่วมมือบุคลากรปฏิบัติตามแนวทางจัดการขยะของสำนักวิทยบริการ ดังนี้

จำแนกตามชนิดของขยะ 4 ประเภท คือ 1) ขยะเปียก 2) ขยะรีไซเคิล 3) ขยะอันตราย 4) ขยะทั่วไป

**แนวทางจัดการขยะของสำนักวิทยบริการ**  
19 กันยายน 2020



**สถิติการใช้ทรัพยากรของหน่วยงาน ปี 2562-2563**  
15 กันยายน 2020



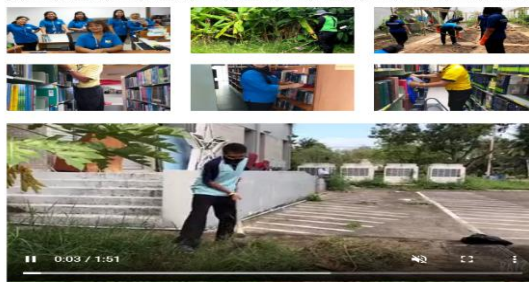
**ช่องทางการรับข้อคิดเห็นการจัดการสิ่งแวดล้อม**  
15 กันยายน 2020



**Big Cleaning วันที่ 25 พ.ค. 63**  
14 กันยายน 2020

[ข่าวสารทั้งหมด >>](#)

## ภาพและวิดีโอ Green OAR



## แหล่งความรู้สีเขียว

**คู่มือการจัดซื้อจัดจ้างสินค้าและบริการที่เป็นมิตรกับสิ่งแวดล้อม**  
คู่มือจัดซื้อจัดจ้างสินค้าและบริการที่เป็นมิตรกับสิ่งแวดล้อม เพื่อให้อำเภอที่มีอยู่หรือจะดำเนินการจัดซื้อจัดจ้างของกรมวิทย์ฯ

**ฐานข้อมูลสินค้าและบริการที่เป็นมิตรกับสิ่งแวดล้อม**  
เป็นแหล่งข้อมูลสินค้าและบริการที่ได้ขึ้นทะเบียนกับกรมส่งเสริมการค้าระหว่างประเทศ

**ระบบสื่อสิ่งแวดล้อม กรมส่งเสริมคุณภาพสิ่งแวดล้อม**  
สื่อสิ่งแวดล้อม ที่จัดทำโดยกรมส่งเสริมคุณภาพสิ่งแวดล้อม มี e-book สื่อสิ่งพิมพ์ วารสาร รายงานการวิจัย และสื่ออื่นที่เกี่ยวข้อง

**ศูนย์องค์ความรู้พลังงานทดแทนและอนุรักษ์พลังงาน**  
เป็นแหล่งความรู้ด้านพลังงานทดแทนและอนุรักษ์พลังงาน

**มาตรฐานสำนักงานสีเขียว**  
มาตรฐานสำนักงานสีเขียว มีทั้งในระดับต้น ระดับกลาง และระดับสูง

[แหล่งความรู้ทั้งหมด >>](#)

## สถิติการใช้ทรัพยากรในหน่วยงาน

หน้า | ไฟฟ้า | เชื้อเพลิง | กระดาษ | ขยะ | สภาพอากาศ | พลังงานแสงอาทิตย์

**สถิติการใช้ทรัพยากรน้ำทั้งหมด**

Clear filters | Excel | PDF

Show 10 entries Search:

ปี	เดือน	อาคาร	ปริมาณน้ำ
2564	มกราคม	เทคโนโลยีทางการศึกษา (อาคาร 16)	226.00 ลบ.ม.
2563	มกราคม	เทคโนโลยีทางการศึกษา (อาคาร 16)	9.50 ลบ.ม.
2562	มกราคม	สำนักวิทยบริการ (อาคาร 22)	670.00 ลบ.ม.
2564	มกราคม	สำนักวิทยบริการ (อาคาร 22)	48.00 ลบ.ม.
2563	มกราคม	หอสมุดจอห์น เอฟ เคนเนดีเกา (อาคาร 17)	12.00 ลบ.ม.
2562	มกราคม	หอสมุดจอห์น เอฟ เคนเนดีเกา (อาคาร 17)	0.00 ลบ.ม.
2563	มกราคม	สำนักวิทยบริการ (อาคาร 22)	613.00 ลบ.ม.
2564	มกราคม	หอสมุดจอห์น เอฟ เคนเนดีเกา (อาคาร 17)	279.00 ลบ.ม.
2562	มกราคม	หอสมุดจอห์น เอฟ เคนเนดีเกา (อาคาร 17)	12.00 ลบ.م.
2562	มกราคม	เทคโนโลยีทางการศึกษา (อาคาร 16)	0.00 ลบ.ม.

Showing 1 to 10 of 69 entries

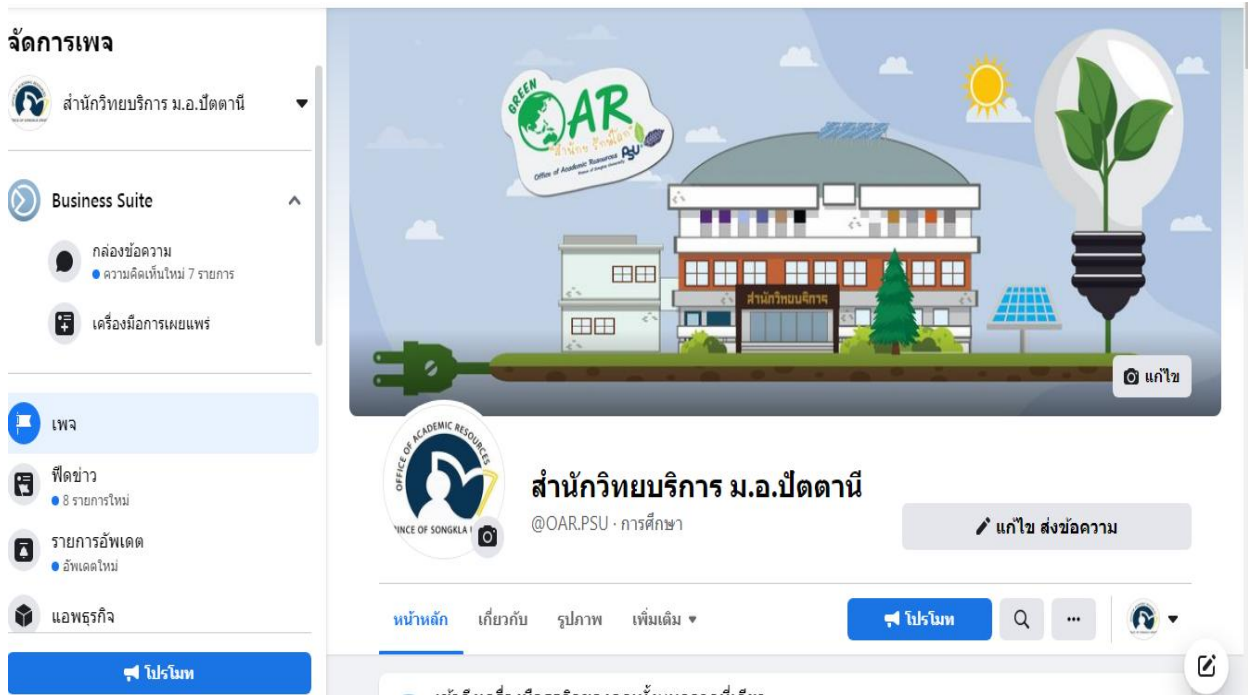
1 2 3 4 5 6 7

**สถิติการใช้ทรัพยากรน้ำ แยกตามอาคาร**

**สถิติการใช้ทรัพยากรน้ำ แยกตามเดือน**



## การประชาสัมพันธ์ผ่าน Face book หน่วยงาน



## ประชาสัมพันธ์บอร์ดสำนักงานและไวนิล



